



Politechnika Wrocławska

DIR.II.2

Dokumentacja Techniczna

**Wymiana rolet w pomieszczeniu nr 241 w budynku A1
Politechniki Wrocławskiej zlokalizowanym
przy wyb. St. Wyspiańskiego 27 we Wrocławiu**

Data	lipiec 2025 r.	Opracował	Dział Inwestycji i Remontów
------	----------------	-----------	-----------------------------

Spis treści

I. OPIS PRZEDMIOTU ZAMÓWIENIA	1
1. Przedmiot zamówienia	2
2. Opis nieruchomości objętej zamówieniem	2
II. SZCZEGÓŁOWE OKREŚLENIE PRZEDMIOTU ZAMÓWIENIA	4
1. Ogólny zakres przedmiotu zamówienia	4
2. Szczegółowy zakres przedmiotu zamówienia	4
3. Wymagania dotyczące przedmiotu zamówienia	8
III. POZOSTAŁE WARUNKI ZAMÓWIENIA	9
IV. ZAŁĄCZNIKI	9

I. OPIS PRZEDMIOTU ZAMÓWIENIA

1. Przedmiot zamówienia

Przedmiotem zamówienia jest wymiana istniejących rolet na nowe w pomieszczeniu nr 241 w budynku A1 Politechniki Wrocławskiej zlokalizowanym przy Wybrzeżu St. Wyspiańskiego 27 we Wrocławiu.

2. Opis nieruchomości objętej zamówieniem

2.1. Budynek A1

Budynek A1 pełni funkcję Gmachu Głównego Uczelni z przeznaczeniem dla pracowników i studentów. Obiekt A1 jest położony w południowo-wschodniej części zespołu budynków powstałych w latach 1905-1948, zlokalizowany w obrębie kwartałów ograniczonych ulicami: wyb. St. Wyspiańskiego, ul. M. Smoluchowskiego i ul. C.K. Norwida. Od strony wschodniej przylega do budynku A2.

Wejście do budynku jest od strony wyb. St. Wyspiańskiego, ul. C.K. Norwida oraz od dziedzińca.



Widok budynku A1 od wyb. St. Wyspiańskiego

Przedmiotowy budynek jest założony na planie czworoboku z wewnętrznym dziedzińcem. Został zrealizowany w technologii tradycyjnej, murowanej, podpiwniczony, posiada cztery kondygnacje nadziemne i poddasze użytkowe. Budynek jest przykryty dachem dwuspadowym z więźbą dachową drewnianą. Dach kryty dachówką ceramiczną typu klasztornego o nachyleniu połaci około 110%. Konstrukcja budynku: ściany murowane z cegły, stropy masywne, schody żelbetowe, okładane kamieniem.

W latach 1968-1972 rozbudowano w dziedzińcu wewnętrznym dodatkowe 2 trakty wzdłuż skrzydeł wschodniego i zachodniego. Konstrukcja rozbudowy: konstrukcja słupowo-ryglowa, żelbetowa ściany zewnętrzne murowane z gazobetonu, stropodach płaski, wentylowany, z płyt korytkowych na ściankach ażurowych, pokrycie z papy asfaltowej. Budynek ogrzewany z węzła ciepłego.

Tabela 1. Parametry techniczne budynku A1 PWr.

PARAMETRY TECHNICZNE BUDYNKU A1 PWR		
Lp.	Rodzaj zagadnienia	Ilość
1.	Kubatura	110 477 m ³
2.	Powierzchnia zabudowy	5 096 m ²
3.	Powierzchnia użytkowa	23 123 m ²
4.	Ilość kondygnacji	6 (piwnica, 4 piętra, poddasze)

Pomieszczenie nr 241 zostanie udostępnione wykonawcy na czas prowadzenia prac. Obiekt A1 na czas prowadzenia prac nie będzie wyłączony z użytkowania.

Zamawiający zaleca wykonanie wizji lokalnej obiektu i pomieszczenia przed złożeniem oferty.

2.2. Pomieszczenie objęte zakresem zamówienia

Pomieszczenie nr 241 jest zlokalizowane w zachodniej części budynku i początkowo służyło jako kreślarnia. Obecnie w pomieszczeniu znajduje się Sala Senatu Uczelni.

Powierzchnia sali: około 134 m²



Poglądowe zdjęcie pomieszczenia nr 241

II. SZCZEGÓŁOWE OKREŚLENIE PRZEDMIOTU ZAMÓWIENIA

1. Ogólny zakres przedmiotu zamówienia

- 1.1. Przedmiot zamówienia obejmuje wymianę 6 szt. rolet materiałowych nieprzeziernych w pom. nr 241 w budynku A1 PWr zlokalizowanym przy wyb. St. Wyspiańskiego 27 we Wrocławiu.

Przedmiot zamówienia obejmuje swoim zakresem:

- 1) zabezpieczenie pomieszczenia w trakcie prowadzenia prac;
 - 2) wykonanie demontażu istniejących rolet i kaset/skrzynek żaluzjowych wraz z ich utylizacją - dot. rolet nieprzeziernych;
 - 3) demontaż i ponowny montaż fragmentu paneli ściennych w rejonie okien i wnęk okiennych w zakresie niezbędnym do zrealizowania przedmiotu umowy;
 - 4) dostawę i montaż nowych kompletnych rolet wraz z kasetami/skrzynkami i silnikiem - dla 6 sztuk okien;
 - 5) wymiana prowadnic wraz z uszczelkami szczotkowymi na nowe;
 - 6) uzupełnienie lub przyklejanie drewnianych listew maskujących na połączeniu ściany z parapetem;
 - 7) wpięcie i uruchomienie nowych rolet w istniejącym systemie zasilania i sterowania w pomieszczeniu;
 - 8) sporządzenie dokumentacji powykonawczej.
- 1.2. Szczegółowy zakres obowiązków Wykonawcy zawarty jest we wzorze umowy, który stanowi załącznik do zaproszenia do składania ofert.

2. Szczegółowy zakres przedmiotu zamówienia

2.1. Stan istniejący

- W pomieszczeniu znajduje się 6 szt. okien. Wymiary okien/wnęki: ok. 2890 x 1920 mm.
- W każdym oknie zamontowane są dwa rodzaje rolet w osobnych kasetach: przeziernie tzw. moskitiery oraz nieprzeziernie (zaciemniające, podgumowane).

Wymianie podlegają jedynie rolety nieprzeziernie.



Widok rolet

- Prowadnice naścienne wypełnione uszczelką szczotkową, zamontowane w drewnianej obudowie - oddzielne prowadnice dla każdej rolety.



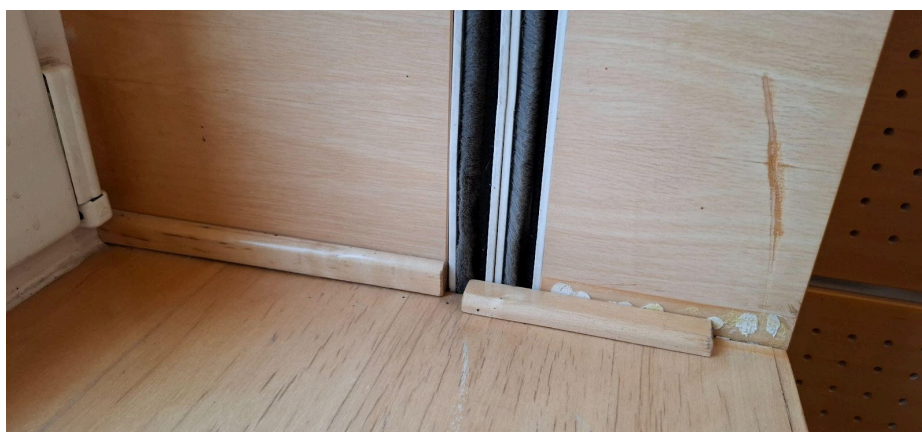
Widok prowadnic

- Skrzynia kasetowa zamontowana w przestrzeni nad oknem. Wewnątrz skrzynki zamontowany silnik rurowy.
- W pomieszczeniu na ścianach zamontowane ozdobne okładziny.



Widok kasety/skrzyni i drewnianej zabudowy ścian

- Rolety podłączone do istniejącego elektrycznego systemu sterowania w pomieszczeniu.
- Brak lub odklejone drewniane listwy maskujące połączenie ściany z parapetem.



Widok listew maskujących

2.3. Zakres prac i parametry techniczne

- 1) Dostawa i montaż fabrycznie nowej i kompletnej kasety wraz z roletą materiałową oraz silnikiem
 - Parametry nowych rolet:
 - tkanina podgumowana,
 - gramatura: min. 330 g/m², zapewniająca 100% zaciemnienia,
 - kolor szary z obu stron - zbliżony do istniejącego; do uzgodnienia z Zamawiającym,
 - listwa dolna - kolor szary (dokładny kolor do ustalenia z Zamawiającym) na wzór istniejącej,
 - tkanina z atestem higienicznym i certyfikatem trudnopalności.
 - Parametry nowej skrzynki/kasety:
 - kształt skrzynki - na wzór istniejącej; montaż w miejscu obecnie istniejącej;
 - kolor biały,
 - wymiary dostosowane do wielkości rolety materiałowej, i przestrzeni nad oknem,
 - zamontowany wewnątrz nowy silnik umożliwiający elektryczne sterowanie roletą.
- 2) Wymiana prowadnic wraz z uszczelkami szczotkowymi na nowe
 - kolor i kształt na wzór istniejących,
 - szerokość obu prowadnic - około 5cm.
 - do wymiany obie prowadnice.



Prowadnice rolet

- 3) Uzupełnienie lub przyklejanie istniejących drewnianych listew maskujących połączenie ściany z parapetem
 - kolor listew - jak istniejące,

- do uzupełnienia około 15 szt. listew.

UWAGA: W zakresie robót do realizacji przez Wykonawcę jest również demontaż i ponowny montaż fragmentu paneli ściennych w rejonie okien i wnęk okiennych w celu wykonania prac związanych z wymianą rolet, kaset i prowadnic.

4) Pozostałe prace, w tym m.in.:

- demontaż i utylizacja istniejących rolet i kaset/skrzynek,
- podłączenie rolet do istniejącego zasilania i sterowania,
- zabezpieczenie pomieszczenia w trakcie realizacji prac, a w szczególności zabezpieczenie ozdobnych okładziny ścienne przed zniszczeniem i uszkodzeniem.

UWAGA: Przed przystąpieniem do wykonywania prac należy dokonać szczegółowej inwentaryzacji wymiarów istniejących powierzchni.

3. Wymagania dotyczące przedmiotu zamówienia

- 1) Przedmiot zamówienia należy wykonać zgodnie z wymaganiami Zamawiającego, obowiązującymi przepisami, normami oraz warunkami określonymi w przedmiocie umowy i niniejszą dokumentacją techniczną.
- 2) Utrzymanie stałej czystości oraz wywiezienie zbędnych materiałów, opakowań, odpadów oraz śmieci powstałych na skutek realizacji przedmiotu umowy, zgodnie z Ustawą z dnia 14 grudnia 2012 r. o odpadach. Posiadaczem i wytwórcą wszelkich odpadów związanych z realizacją niniejszej umowy jest Wykonawca.
- 3) Do obowiązków Wykonawcy należy przestrzeganie przepisów BHP i p.poż obowiązujących u Zamawiającego i wzięcie na siebie odpowiedzialności za skutki wynikające z nieprzestrzegania powyższych przepisów.
- 4) Wykonawca sporządzi i przekaze Zamawiającemu dokumentację powykonawczą
 - a) W dniu zgłoszenia gotowości do odbioru robót Wykonawca przekaze Zamawiającemu dokumentację powykonawczą w dwóch egzemplarzach w wersji papierowej oraz jeden egz. w zapisie cyfrowym, na nośniku typu pendrive.
 - b) Dokumentację powykonawczą należy przygotować zgodnie z ze standardami określonymi w opracowaniu pn.: PWr_DIR.III.DP.1.3_Standardy dokumentacji powykonawczej:
https://drive.google.com/drive/folders/1oxd9F8GNAa6n_WeFVrzDsVVmE5oz93Uf
 - c) W dokumentacji należy przedstawić niezbędne świadectwa kontroli jakości, certyfikaty i deklaracje zgodności wymagane odpowiednimi przepisami.

III. POZOSTAŁE WARUNKI ZAMÓWIENIA

1. Terminy realizacja zamówienia

Realizacja przedmiotu zamówienia w terminie do 7 tygodni od dnia zawarcia umowy.

2. Wynagrodzenia za przedmiot zamówienia

Rozliczenie nastąpi po zakończeniu realizacji przedmiotu zamówienia - jedną fakturą końcową w wysokości 100% wynagrodzenia brutto.

IV. ZAŁĄCZNIKI

1. Plan sytuacyjny - Załącznik nr 1
2. Lokalizacja okien do wymiany - Załącznik nr 2