



Politechnika Wrocławska

DIR.II.2

OPIS PRZEDMIOTU ZAMÓWIENIA

**Opis przedmiotu zamówienia na wykonanie zadania pod nazwą:
„Opracowanie ekspertyzy technicznej określająca przyczyny zawilgocenia
ścian w piwnicach w Domu Studenckim T-9
przy ul. Powstańców Śląskich 137 we Wrocławiu”**

Data	21.05.2025 r.	Opracował	Dział Inwestycji i Remontów
------	---------------	-----------	-----------------------------

Spis treści

I. OPIS PRZEDMIOTU ZAMÓWIENIA	2
1. Przedmiot zamówienia.	2
2. Nieruchomość objęta zamówieniem	2
II. SZCZEGÓŁOWE OKREŚLENIE PRZEDMIOTU ZAMÓWIENIA	4
1. Zakres przedmiotu zamówienia	4
2. Dodatkowe wymagania dotyczące zakresu przedmiotu zamówienia	5
III. ZALECENIA I OGÓLNE WYTYCZNE	5
IV. POZOSTAŁE WARUNKI ZAMÓWIENIA	5
1. Terminy wykonania robót	5
2. Wynagrodzenie	5

I. OPIS PRZEDMIOTU ZAMÓWIENIA

1. Przedmiot zamówienia.

Przedmiotem zamówienia jest wykonanie ekspertyzy technicznej budynku Politechniki Wrocławskiej przy ul. Powstańców Śląskich 137 we Wrocławiu określającej przyczyny zawilgocenia ścian w pomieszczeniach piwnic.

2. Nieruchomość objęta zamówieniem

Budynek zlokalizowany na działce nr 84, AR 34, obręb Południe, u zbiegu ul. Powstańców Śląskich i ul. Wandy. Działka zagospodarowana oraz utwardzona.

Jest to obiekt czterokondygnacyjny częściowo podpiwniczony usytuowany w zwartej zabudowie. Budynek z dwóch stron (od południa i zachodu) graniczy z budynkami mieszkalnymi. Od północnego-wschodu znajduje się przejazd bramny, a nad nim pomieszczenia Studenckiego Centrum Kultury Muzycznej (SCKM). Budynek w głównej mierze pełni funkcję mieszkálną (dom studencki) z powierzchniami handlowymi w części parteru. Istnieje połączenie domu studenckiego i pomieszczeń SCKM przez przejścia na drugiej i trzeciej kondygnacji.



Zdj. nr 1 - budynek przy ul. Powstańców Śląskich 137 we Wrocławiu

Budynek w części mieszkalnej wyposażony jest w dwie klatki schodowe łączące wszystkie kondygnacje poza piwnicą. W części zajmowanej przez SCKM jest jedna klatka schodowa.

Część mieszkalna budynku poza wejściem głównym posiada dwa dodatkowe wejścia również od strony podwórza. Część budynku zajmowana przez SCKM posiada oddzielne wejście od ul. Wandy. Powierzchnie handlowe na parterze posiadają odrębne wejścia.

Budynek zakwalifikowany jako budynek średniowysoki.

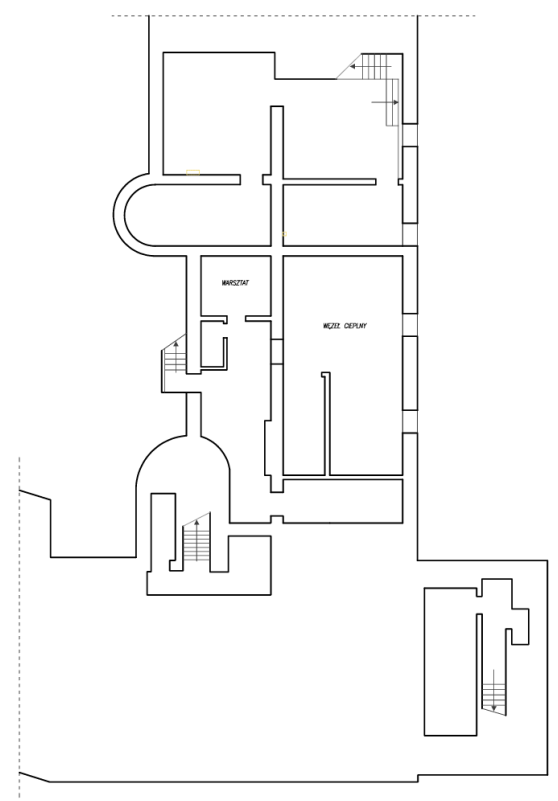
2.1 Konstrukcja budynku

Budynek wykonany jest w technologii tradycyjnej murowanej z cegły pełnej. Układ konstrukcyjny budynku stanowią ściany nośne w trzech równoległych osiach, dwie zewnętrzne i jedna wewnętrzna. Stropy masywne Akermanna rozpięte poprzecznie. Przewody wentylacji grawitacyjnej murowane. Schody żelbetowe, stopnie wykończone wykładziną PCV, balustrady stalowe, pochwyt drewniany, ściany działowe murowane z cegły pełnej gr. 12cm i na konstrukcji z profili CW 75 i UW 75. Więźba dachowa drewniana, pokrycie - dachówka ceramiczna. Klatki schodowe przykryte płaskim stropodachem pokrytym papą.

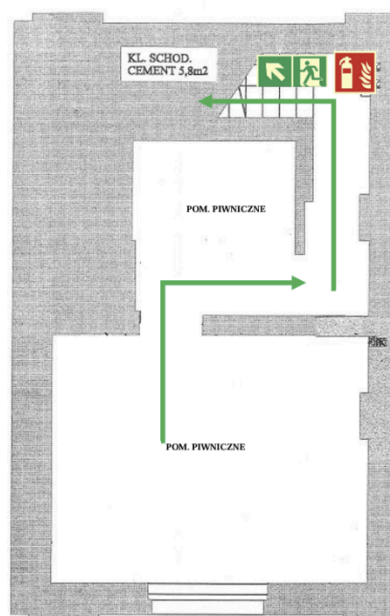
2.1 Opis pomieszczeń piwnicy:

Budynek jest częściowo podpiwniczony. W budynku są dwa zejścia do pomieszczeń piwnicy w części mieszkalnej: jedno po stronie podwórza przez schody zewnętrzne, a drugie pod schodami klatki schodowej oraz trzy dodatkowe zejścia wewnątrz budynku: dwa w części z pomieszczeniami handlowymi i jedno w części z pomieszczeniami SCKM.

Pomieszczenia w piwnicach pełnią funkcję magazynową, warsztatową i techniczną (węzeł cieplny).



Rys.. nr 2 - rzut piwnicy w części mieszkalnej i handlowej budynku



Rys. nr 3 - rzut piwnicy w części SCKM

II.SZCZEGÓŁOWE OKREŚLENIE PRZEDMIOTU ZAMÓWIENIA

1. Zakres przedmiotu zamówienia

1.1. Ekspertyza techniczna powinna obejmować:

1. Ocenę stanu technicznego ścian, sufitów i podłóg w pomieszczeniach piwnicy.
2. Wskazanie ewentualnych usterek i problemów technicznych. Identyfikacja i analiza występujących problemów.
3. Wykonanie niezbędnych odkrywek i badań wilgotnościowych.
4. Sporządzenie raportu z przeprowadzonej ekspertyzy.

Raport powinien zawierać wyniki badań oraz zalecenia dotyczące niezbędnych prac koniecznych do wykonania.

5. Ocenę zgodności z przepisami i wymaganiami BHP.

1.2 Szczegółowy wykaz obowiązków Wykonawcy zawarty jest we wzorze umowy.

2. Dodatkowe wymagania dotyczące zakresu przedmiotu zamówienia

1. Przedmiot zamówienia należy wykonać zgodnie z wymaganiami Zamawiającego, obowiązującymi przepisami, normami oraz warunkami określonymi w przedmiocie zlecenia i niniejszym OPZ.

-
2. Wykonawca przekaże Zamawiającemu dokumentację w dwóch egzemplarzach w wersji papierowej oraz jeden egz. w zapisie cyfrowym będącym kolorową kopią wersji papierowej z podpisami i pieczętkami, na nośniku typu pendrive.
 3. Zamawiający zaleca dokonania wizji lokalnej obiektu.
 4. Zamawiający wymaga stałego kontaktu z Użytkownikiem podczas wykonania zadania.

III. ZALECENIA I OGÓLNE WYTYCZNE

Wykonawca dostarczy pełną dokumentację ekspertyzy, w tym raporty, rysunki techniczne, zdjęcia z przeprowadzonych odkrywek.

Dokumentacja musi być sporządzona w sposób czytelny i zrozumiały, zarówno w wersji papierowej, jak i elektronicznej na nośniku typu pendrive.

Dokumentację projektową należy opracować zgodnie ze standardami określonymi w opracowaniu pn.: „**DIR.III.DP.1.1_Standardy dokumentacji projektowej**” - umieszczonej pod linkiem <https://drive.google.com/drive/folders/OAMakAVZj61wEUk9PVA> za wyjątkiem wymogu określonego w pkt. 3.4.4. ww. standardów dotyczących wykonania modelu przestrzennego inwentaryzacji w środowisku modelowania 3d.

Prace muszą być prowadzone z zachowaniem wszelkich zasad bezpieczeństwa, zarówno w odniesieniu do pracowników, jak i otoczenia obiektu.

IV. POZOSTAŁE WARUNKI ZAMÓWIENIA

1. Terminy wykonania robót

Realizacja prac - w terminie **4 tygodni** od dnia zawarcia umowy/zlecenia;

2. Wynagrodzenie

Przewiduje się płatność jednorazową po odbiorze wykonanych prac przez Zamawiającego.

Szczegółowe warunki dotyczące wynagrodzenia oraz warunków płatności zostaną określone we wzorze umowy/zlecenia.