



Politechnika Wroclawska

DIR.II.2

OPIS PRZEDMIOTU ZAMÓWIENIA

Opis przedmiotu zamówienia dla zadania pn.:

**"Prace remontowe w pomieszczeniu nr 214 w budynku E1
Politechniki Wroclawskiej przy ul. B. Prusa 53/55 we Wroclawiu"**

Data	22.08.2024 r.	Opracował	Dział Inwestycji i Remontów
------	---------------	-----------	-----------------------------

Spis treści

I. OPIS PRZEDMIOTU ZAMÓWIENIA	2
1. Przedmiot zamówienia.	2
2. Nieruchomość objęta zamówieniem	2
3. Pomieszczenie 214	3
II. SZCZEGÓŁOWE OKREŚLENIE PRZEDMIOTU ZAMÓWIENIA	5
1. Zakres przedmiotu zamówienia	5
2. Wymagania dotyczące przedmiotu zamówienia	5
IV. POZOSTAŁE WARUNKI ZAMÓWIENIA	6
V. ZAŁĄCZNIKI	6
1. Projekt umowy.	6

I. OPIS PRZEDMIOTU ZAMÓWIENIA

1. Przedmiot zamówienia.

Przedmiotem zamówienia jest wykonanie prac związanych z malowaniem pomieszczeniu nr 214 w budynku E1 Politechniki Wrocławskiej.

2. Nieruchomość objęta zamówieniem

Zadanie dotyczy nieruchomości znajdującej się we Wrocławiu, w budynku E-1, wpisanym do Rejestru Zabytków miasta Wrocławia pod numerem 557/Wm (wpis z dnia 28.12.1995 r.). Obiekt zrealizowano w latach 1901-1907. Obecnie stanowi siedzibę Wydziału Architektury oraz Wydziału Elektroniki, Fotoniki i Mikrosystemów.



zdj. nr 1 - budynek E1, widok od strony dziedzińca

Tabela 2. Dane ewidencyjne nieruchomości.

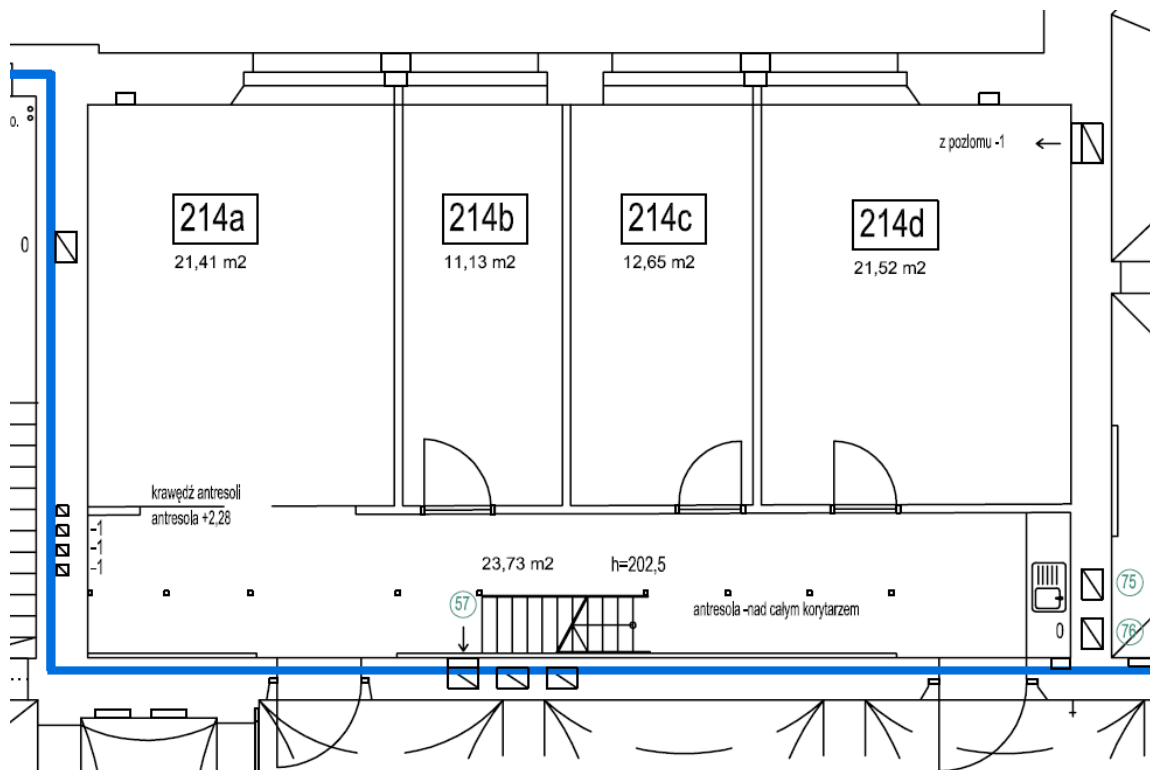
Lp.	Rodzaj zagadnienia	Dane ewidencyjne
1.	Gmina	Wrocław
2.	Obręb	Plac Grunwaldzki
3.	Arkusze mapy	15
4.	Numer działki	42
5.	Powierzchnia działki	m ²



Rys. nr 1 – lokalizacja działki
 Źródło System Informacji Przestrzennej Wrocławia

3. Pomieszczenie 214

Kompleks pomieszczeń zlokalizowanych na II piętrze budynku, pełniących funkcję dydaktyczną, składający się z dwóch poziomów (antresola), o łącznej powierzchni ok. 90 m² + powierzchnia antresoli. Wysokość pomieszczeń wynosi ok. 4 m.



Rys. nr 3 – rzut pomieszczenia 214



zdj. nr 7, 8 - pom. nr 214a i korytarz, widok wnętrza



zdj. nr 9, 10 - pom. nr 214b i 214d, widok wnętrza

II.SZCZEGÓŁOWE OKREŚLENIE PRZEDMIOTU ZAMÓWIENIA

1. Zakres przedmiotu zamówienia

- 1) zabezpieczenie pomieszczenia przed wykonaniem prac – w tym w szczególności elementów zamontowanych na ścianach, schodów, stolarki okiennej i drzwiowej oraz posadzek, itp.
- 2) usunięcie starych i odspojonych powłok malarskich oraz zacieków z powierzchni ścian i sufitów - około 15 % powierzchni ścian;
- 3) gruntowanie powierzchni ścian i sufitów, szpachlowanie nierówności, usunięcie miejscowych zacieków, otarć i spękań;
- 4) w miejscach zacieków podsufitowych skucie zawilgoconych tynków, malowanie miejsca preparatem do odgrzybiania, wykonanie nowych tynków oraz pomalowanie miejsca wodną farbą na zacieki,
- 5) malowanie istniejących, zabytkowych kratek wentylacyjnych
- 6) dwukrotne malowanie powierzchni ścian i sufitów farbami mineralnymi koloru białego w odcieniu RAL 9010 (łączna powierzchnia wszystkich pomieszczeń to ok. 300 m²);
- 7) w przypadku uszkodzenia/wybrudzenia elementów wyposażenia pomieszczenia naprawa i przywrócenie do stanu pierwotnego zniszczonego elementów;

- 8) podjęcie wszelkich innych niewymienionych powyżej czynności, a niezbędnych do wykonania przedmiotowego zamówienia;
- 9) wykonanie dokumentacji powykonawczej wykonanych prac.

Szczegółowy wykaz obowiązków Wykonawcy zawarty jest we wzorze umowy, który stanowi załącznik do zaproszenia.

2. Wymagania dotyczące przedmiotu zamówienia

- 1) Przedmiot zamówienia należy wykonać zgodnie z wymaganiami Zamawiającego, obowiązującymi przepisami, normami oraz warunkami określonymi w umowie i niniejszym OPZ.
- 2) Wykonawca zrealizuje przedmiot zamówienia z materiałów, których nabycie obciąża Wykonawcę. Zastosowane będą materiały i wyroby dopuszczone do obrotu i stosowania zgodnie z obowiązującymi przepisami.
- 3) Wykonawca zobowiązany jest przed dostarczeniem na teren budowy/prac materiałów i wyposażenia uzyskać ich akceptację przez Zamawiającego. Wykonawca w tym celu przedłoży Zamawiającemu Kartę Zatwierdzenia Materiału potwierdzającą, że materiał lub wyposażenie spełnia wszelkie wymogi wynikające z obowiązujących przepisów i norm oraz potwierdzającą, że przedstawiony do zatwierdzenia materiał lub wyposażenie spełnia wszystkie cechy opisane w Opisie Przedmiotu Zamówienia. Karta Zatwierdzenia Wyposażenia podlega zatwierdzeniu przez przedstawiciela Zamawiającego.
- 4) Utrzymanie stałej czystości pomieszczenia usunięcie oraz wywiezienie zbędnych materiałów, opakowań, odpadów oraz śmieci powstałych na skutek realizacji przedmiotu umowy, zgodnie z Ustawą z dnia 14 grudnia 2012 r. o odpadach. Posiadaczem i wytwórcą wszelkich odpadów związanych z realizacją niniejszej umowy jest Wykonawca.

5) Do obowiązków Wykonawcy należy przestrzeganie przepisów BHP i P.POŻ obowiązujących u Zamawiającego i wzięcie na siebie odpowiedzialności za skutki wynikające z nieprzestrzegania powyższych przepisów.

6) Dokumentacja powykonawcza

- a) W dniu zgłoszenia gotowości do odbioru robót Wykonawca przekaże Zamawiającemu dokumentację powykonawczą w trzech egzemplarzach w wersji papierowej oraz jeden egz. w zapisie cyfrowym, na nośniku typu pendrive.
- b) Dokumentację powykonawczą należy przygotować zgodnie z ze standardami określonymi w opracowaniu pn.: PWr_DIR.III.DP.1.3_Standardy dokumentacji powykonawczej:
https://drive.google.com/drive/folders/1oxd9F8GNAA6n_WeFVrzDsVVM5oz93Uf
- c) W dokumentacji należy przedstawić niezbędne świadectwa kontroli jakości, certyfikaty i deklaracje zgodności wymagane odpowiednimi przepisami.

IV. POZOSTAŁE WARUNKI ZAMÓWIENIA

Termin realizacji zamówienia - do 5 tygodni od dnia podpisania umowy.

V. ZAŁĄCZNIKI

1. Projekt umowy.

Opracował: Dział Inwestycji i Remontów