



Politechnika Wroclawska

**DIR.II.2**

## **OPIS PRZEDMIOTU ZAMÓWIENIA**

**Opis przedmiotu zamówienia dla zadania pn.:**  
**"Prace remontowe w pomieszczeniach 16, 17, 18**  
**w budynku E1 Politechniki Wroclawskiej przy ul. B. Prusa 53/55**  
**we Wroclawiu"**

Data	22.08.2024 r.	Opracował	Dział Inwestycji i Remontów
------	---------------	-----------	-----------------------------

---

## Spis treści

<b>I. OPIS PRZEDMIOTU ZAMÓWIENIA</b>	<b>2</b>
1. Przedmiot zamówienia.	2
2. Nieruchomość objęta zamówieniem	2
3. Pomieszczenia 16, 17, 18	3
<b>II. SZCZEGÓŁOWE OKREŚLENIE PRZEDMIOTU ZAMÓWIENIA</b>	<b>6</b>
1. Zakres przedmiotu zamówienia	6
2. Wymagania dotyczące przedmiotu zamówienia	6
<b>IV. POZOSTAŁE WARUNKI ZAMÓWIENIA</b>	<b>7</b>
<b>V. ZAŁĄCZNIKI</b>	<b>7</b>
1. Projekt umowy.	7

## I. OPIS PRZEDMIOTU ZAMÓWIENIA

## 1. Przedmiot zamówienia.

Przedmiotem zamówienia jest wykonanie prac związanych z malowaniem pomieszczeń nr 16, 17, 18 w budynku E1 Politechniki Wrocławskiej.

## 2. Nieruchomość objęta zamówieniem

Zadanie dotyczy nieruchomości znajdującej się we Wrocławiu, w budynku E-1, wpisanym do Rejestru Zabytków miasta Wrocławia pod numerem 557/Wm (wpis z dnia 28.12.1995 r.). Obiekt zrealizowano w latach 1901-1907. Obecnie stanowi siedzibę Wydziału Architektury oraz Wydziału Elektroniki, Fotoniki i Mikrosystemów.



zdj. nr 1 - budynek E1, widok od strony dziedzińca

Tabela 2. Dane ewidencyjne nieruchomości.

Lp.	Rodzaj zagadnienia	Dane ewidencyjne
1.	Gmina	Wrocław
2.	Obręb	Plac Grunwaldzki
3.	Arkusze mapy	15
4.	Numer działki	42
5.	Powierzchnia działki	m <sup>2</sup>

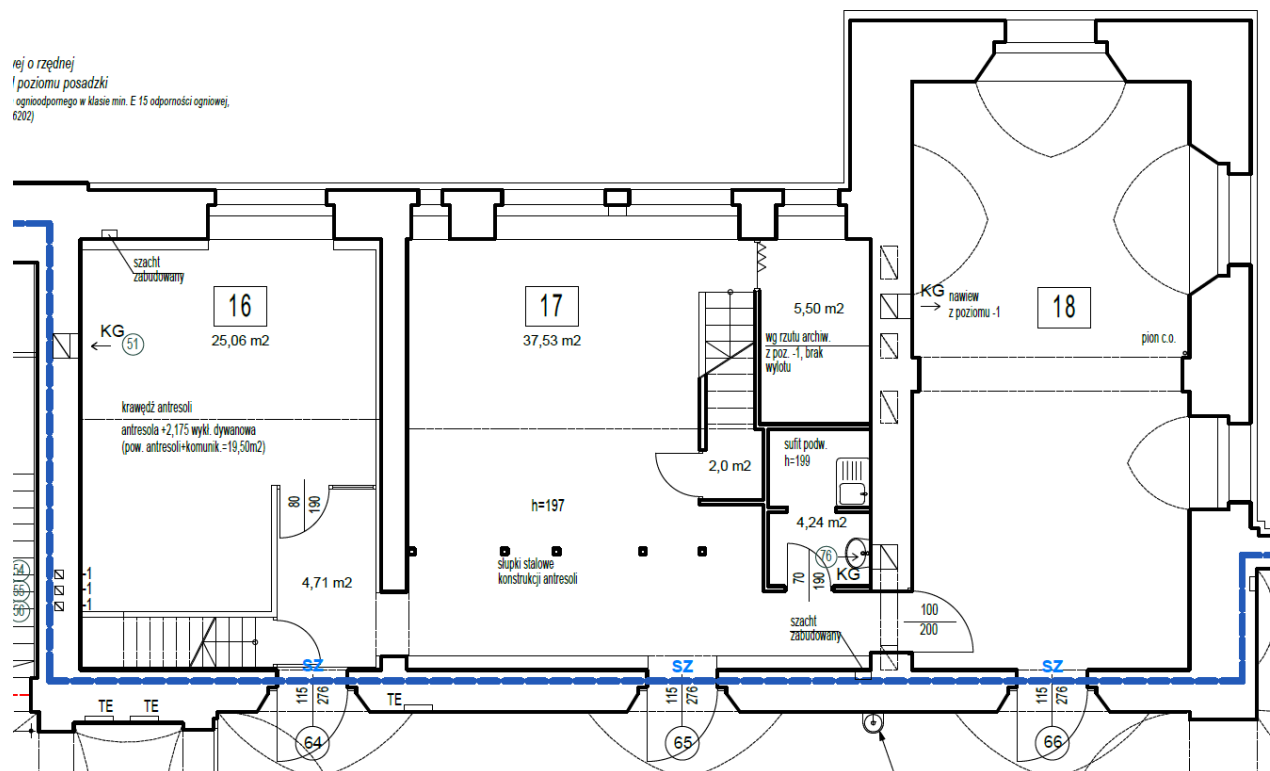


Rys. nr 1 – lokalizacja działki  
Źródło System Informacji Przestrzennej Wrocławia

### 3. Pomieszczenia 16, 17, 18

Kompleks pomieszczeń zlokalizowanych na parterze budynku, pełniących funkcję dydaktyczną oraz biurową, składający się z dwóch poziomów (antresola). Wysokość pomieszczeń wynosi ok. 4 m.

- pom. nr 16 - powierzchnia ok. 35 m<sup>2</sup> + antresola
- pom. nr 17 - powierzchnia ok. 51 m<sup>2</sup> + antresola
- pom. nr 18 - powierzchnia ok. 44 m<sup>2</sup>



Rys. nr 2 – rzut pomieszczeń 16, 17, 18



zdz. nr 2 – pom. nr 17, widok wnętrza



zdz. nr 3 - pom. nr 17, widok wnętrza



zdj. nr 4 - pom. nr 16, widok wnętrza



zdj. nr 6 - pom. nr 18, widok wnętrza

---

## II.SZCZEGÓŁOWE OKREŚLENIE PRZEDMIOTU ZAMÓWIENIA

### 1. Zakres przedmiotu zamówienia

- 1) zabezpieczenie pomieszczenia przed wykonaniem prac – w tym w szczególności elementów zamontowanych na ścianach, schodów, stolarki okiennej i drzwiowej oraz posadzek, itp.
- 2) usunięcie starych i odspojonych powłok malarskich oraz zacieków z powierzchni ścian i sufitów - około 15 % powierzchni ścian;
- 3) gruntowanie powierzchni ścian i sufitów, szpachlowanie nierówności, usunięcie miejscowych zacieków, otarć i spękań;
- 4) w miejscach zacieków podsufitowych skucie zawilgoconych tynków, malowanie miejsca preparatem do odgrzybiania, wykonanie nowych tynków oraz pomalowanie miejsca wodną farbą na zacieki,
- 5) malowanie istniejących, zabytkowych kraterki wentylacyjnych
- 6) dwukrotne malowanie powierzchni ścian i sufitów farbami mineralnymi koloru białego w odcieniu RAL 9010 (łączna powierzchnia wszystkich pomieszczeń to ok. 300 m<sup>2</sup>);
- 7) w przypadku uszkodzenia/wybrudzenia elementów wyposażenia pomieszczenia naprawa i przywrócenie do stanu pierwotnego zniszczonego elementów;
  
- 8) podjęcie wszelkich innych niewymienionych powyżej czynności, a niezbędnych do wykonania przedmiotowego zamówienia;
- 9) wykonanie dokumentacji powykonawczej wykonanych prac.

Szczegółowy wykaz obowiązków Wykonawcy zawarty jest we wzorze umowy, który stanowi załącznik do zaproszenia.

### 2. Wymagania dotyczące przedmiotu zamówienia

- 1) Przedmiot zamówienia należy wykonać zgodnie z wymaganiami Zamawiającego, obowiązującymi przepisami, normami oraz warunkami określonymi w umowie i niniejszym OPZ.
- 2) Wykonawca zrealizuje przedmiot zamówienia z materiałów, których nabycie obciąża Wykonawcę. Zastosowane będą materiały i wyroby dopuszczone do obrotu i stosowania zgodnie z obowiązującymi przepisami.
- 3) Wykonawca zobowiązany jest przed dostarczeniem na teren budowy/prac materiałów i wyposażenia uzyskać ich akceptację przez Zamawiającego. Wykonawca w tym celu przedłoży Zamawiającemu Kartę Zatwierdzenia Materiału potwierdzającą, że materiał lub wyposażenie spełnia wszelkie wymagania wynikające z obowiązujących przepisów i norm oraz potwierdzającą, że przedstawiony do zatwierdzenia materiał lub wyposażenie spełnia wszystkie cechy opisane w Opisie Przedmiotu Zamówienia. Karta Zatwierdzenia Wyposażenia podlega zatwierdzeniu przez przedstawiciela Zamawiającego.
- 4) Utrzymanie stałej czystości pomieszczenia usunięcie oraz wywiezienie zbędnych materiałów, opakowań, odpadów oraz śmieci powstałych na skutek realizacji przedmiotu umowy, zgodnie z Ustawą z dnia 14 grudnia 2012 r. o odpadach. Posiadaczem i wytwórcą wszelkich odpadów związanych z realizacją niniejszej umowy jest Wykonawca.

---

5) Do obowiązków Wykonawcy należy przestrzeganie przepisów BHP i P.POŻ obowiązujących u Zamawiającego i wzięcie na siebie odpowiedzialności za skutki wynikające z nieprzestrzegania powyższych przepisów.

6) Dokumentacja powykonawcza

- a) W dniu zgłoszenia gotowości do odbioru robót Wykonawca przekaże Zamawiającemu dokumentację powykonawczą w trzech egzemplarzach w wersji papierowej oraz jeden egz. w zapisie cyfrowym, na nośniku typu pendrive.
- b) Dokumentację powykonawczą należy przygotować zgodnie z ze standardami określonymi w opracowaniu pn.: PWr\_DIR.III.DP.1.3\_Standardy dokumentacji powykonawczej:  
[https://drive.google.com/drive/folders/1oxd9F8GNAa6n\\_WeFVrzDsVVmE5oz93Uf](https://drive.google.com/drive/folders/1oxd9F8GNAa6n_WeFVrzDsVVmE5oz93Uf)
- c) W dokumentacji należy przedstawić niezbędne świadectwa kontroli jakości, certyfikaty i deklaracje zgodności wymagane odpowiednimi przepisami.

#### **IV. POZOSTAŁE WARUNKI ZAMÓWIENIA**

Termin realizacji zamówienia - do 5 tygodni od dnia podpisania umowy.

#### **V. ZAŁĄCZNIKI**

1. Projekt umowy.

Opracował: Dział Inwestycji i Remontów